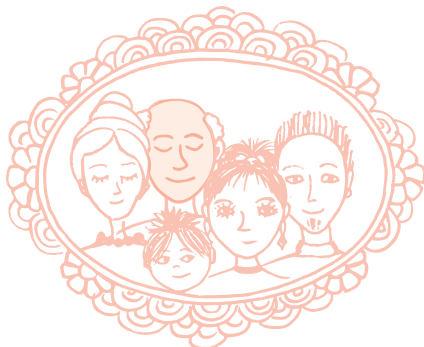
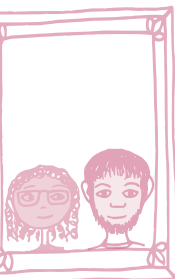
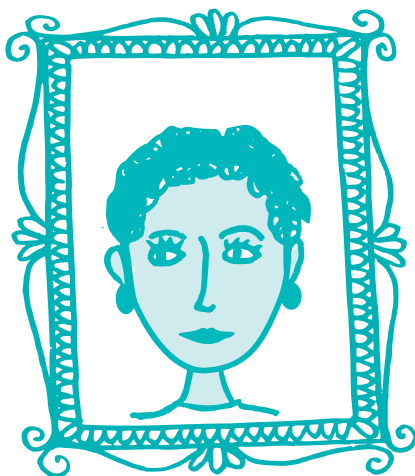
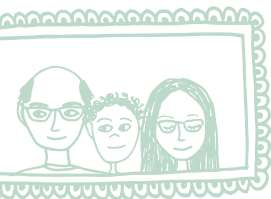
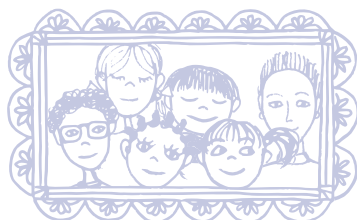


# COMMUNITY

## *Sponsorship*

Part of Fedasil



# TABLE DES MATIÈRES



Avant-propos

**2**

Qu'est-ce que le  
Community Sponsorship ?

**3**

À quoi ressemble  
l'accompagnement ?

**5**

Quelle est la plus-value du  
Community Sponsorship ?

**6**

Comment participer au  
Community Sponsorship ?

**8**

Contribution financière  
du groupe d'accueil

**10**



## **AVANT-PROPOS**

Vous souhaitez, en tant que citoyen.ne, jouer un rôle dans l'accompagnement de réfugiés reconnus ? Découvrez comment aider des personnes réinstallées et les guider dans la société belge via le programme de « Community Sponsorship » !

### **CRÉDITS**

Mise en page et rédaction :

**Fedasil**

Photos : Fedasil/Layla Aerts

Éditeur resp.: **Fanny François**

D/2023/10.53/1



## **QU'EST-CE QUE LE COMMUNITY SPONSORSHIP?**

Le Community Sponsorship met en contact des groupes d'accueil composés de citoyen.nes bénévoles avec des réfugiés réinstallés reconnus. Ces groupes accueillent des personnes réinstallées dans leur nouvel environnement et les accompagnent pendant une année. De tels programmes d'accueil existent à travers le monde, comme au Canada, au Royaume-Uni et en Espagne.

En Belgique, Fedasil a lancé le Community Sponsorship en 2020, en collaboration avec l'organisation partenaire Caritas International : un groupe de minimum 5 citoyen.nes engagé(e)s est impliqué dans l'accueil et l'accompagnement d'une personne réinstallée (et sa famille), avec le soutien d'une organisation partenaire et du gouvernement.

Dans le cadre du programme belge de Community Sponsorship, Fedasil est l'autorité publique compétente. Fedasil est responsable du premier examen (« screening ») médical et social de toutes les personnes réfugiées qui ont été sélectionnées pour être réinstallées. Cet examen a lieu dans le pays où ces personnes ont déjà demandé la protection, un pays non européen. Fedasil leur donne également des formations sur la vie en Belgique – des formations BELCO – et leur explique les différents modèles d'accueil, dont le Community

Sponsorship. Afin de pouvoir participer au programme, les personnes réfugiées doivent en effet d'abord donner leur consentement explicite pour être accueillies par un groupe d'accueil.

Dès que la/les personne(s) réfugiée(s) donne(nt) son/leur accord pour participer au programme de Community Sponsorship, Fedasil et l'organisation partenaire cherchent ensemble une bonne correspondance (un « match ») avec un groupe d'accueil en Belgique. L'organisation partenaire prépare intensivement le groupe d'accueil à l'arrivée des personnes réinstallées, tandis que l'équipe de Fedasil est en contact étroit avec les personnes réinstallées en question.

Lors de l'arrivée en Belgique, le groupe d'accueil assure d'abord un accueil chaleureux avant que le trajet de Community Sponsorship ne commence pour de bon pour les personnes réinstallées. Le groupe d'accueil les soutient ensuite à plusieurs niveaux dans leur vie quotidienne. Ce soutien est complémentaire aux services fournis par le CPAS et les initiatives d'intégration publiques.

## RÉINSTALLATION



La réinstallation est un programme chapeauté par le Haut Commissariat des Nations unies pour les réfugiés (HCR) qui implique la sélection et le transfert de réfugiés d'un État dans lequel ils ont cherché une protection vers un autre État qui accepte de les accueillir comme réfugiés en leur octroyant un séjour durable.

Le gouvernement belge fixe chaque année un quota qui détermine le nombre de personnes à réinstaller, et définit les priorités (nationalités, premiers pays d'asile, groupes spécifiques...) pour l'année à venir sur base d'une proposition du HCR, de Fedasil et du CGRA (le Commissariat général aux réfugiés et aux apatrides), en tenant compte des priorités européennes.

Pour plus d'informations :  
[www.reinstallation.be](http://www.reinstallation.be).

## BELCO



BELCO signifie «Orientation culturelle belge». Il s'agit d'une formation qui est donnée avant le départ pour la Belgique. En revanche, la formation BELCO+ n'est donnée par Fedasil qu'après l'arrivée en Belgique. Ces deux formations sont coordonnées et fournissent au groupe cible les connaissances et compétences nécessaires pour s'intégrer rapidement dans la société belge.



« JE SUIS CONVAINCUE QU'AVEC CETTE  
FAMILLE, NOUS AVONS NOUÉ DES  
AMITIÉS QUI PERDURERONT. PLUS UNE  
FAMILLE DEVIENT AUTONOME, MOINS  
NOUS SOMMES NÉCESSAIRES. C'EST  
ÉGALEMENT L'OBJECTIF FINAL. »

*Tine, groupe d'accueil*

## À QUOI RESSEMBLE L'ACCOMPAGNEMENT ?

L'accompagnement d'une personne réinstallée via le Community Sponsorship en Belgique a lieu sous forme d'un trajet durable en plusieurs phases. Un groupe d'accueil composé de citoyen.nes bénévoles accompagne les personnes réinstallées. Pour ce faire, le groupe d'accueil est soutenu de son côté par l'organisation partenaire expérimentée, Caritas International.

L'accompagnement commence lors de la première rencontre avec les personnes réinstallées à l'aéroport. Le groupe d'accueil, avec le personnel de Fedasil et l'organisation partenaire, leur souhaitent la bienvenue et les accompagnent ensuite jusqu'à leur nouveau logement. Après leur arrivée, les personnes réinstallées doivent se rendre à l'Office des étrangers afin d'introduire une demande de protection internationale. Étant donné qu'elles

ont déjà été sélectionnées avant leur départ par le CGRA, elles peuvent en général être rapidement reconnues comme réfugiées dans notre pays. Une fois que les personnes réinstallées ont été reconnues, elles ont accès aux différents services dans notre pays (aides sociales, accès au marché du travail, etc.).

Ensuite débute une période mouvementée, mais aussi intense, pour les personnes réinstallées. Le groupe d'accueil se montre prêt à les aider dans les démarches qu'elles doivent entreprendre dans leur vie quotidienne : l'inscription des enfants à l'école, l'inscription aux cours de langue, chercher des loisirs, trouver un emploi... Tout le monde a le même objectif en tête : s'assurer que les personnes réinstallées puissent s'intégrer dans la société belge en toute autonomie.





« À L'AÉROPORT, NOTRE GROUPE D'ACCUEIL NOUS A ACCUEILLIS AVEC DES FLEURS ET UNE BANDEROLE "BIENVENUE". JE NE M'Y ATTENDAIS PAS DU TOUT. ÇA M'A FAIT TRÈS PLAISIR, CAR NOUS NE CONNAISSONS ENCORE PERSONNE EN BELGIQUE. »

*A., originaire de Syrie, réinstallée du Liban.*

## QUELLE EST LA PLUS-VALUE DU COMMUNITY SPONSORSHIP ?

- 1** Le **trajet d'intégration** des personnes réinstallées a beaucoup plus de chances de succès grâce à l'accompagnement très personnalisé fourni par le groupe d'accueil.  
~~~~~
- 2** L'ignorance mène à l'intolérance. Inclure des personnes réfugiées dans des activités de son propre cadre de vie – et les mettre ainsi en contact avec la population belge – a souvent un impact positif sur **l'image des personnes réfugiées en général**.  
~~~~~
- 3** Le Community Sponsorship offre aux personnes éligibles pour la protection internationale une **forme de migration légale et sûre**.  
~~~~~
- 4** **L'expertise** de l'organisation partenaire contribue à la qualité du processus d'accompagnement des groupes d'accueil et des personnes réinstallées.  
~~~~~





# COMMENT PARTICIPER AU COMMUNITY SPONSORSHIP?

Il existe plusieurs manières de participer au programme de Community Sponsorship.

## 1 En tant que groupe d'accueil

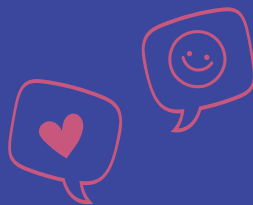
La première étape consiste à constituer un groupe d'au moins cinq participant(e)s engagé(e)s. Ensuite, vous pourrez commencer à chercher ensemble un logement disponible pendant un an. Avant, pendant ou après ces étapes, vous pouvez contacter Caritas International, qui vous accompagnera pendant toute la durée du trajet. Avoir de l'expérience avec le groupe cible est un plus, mais pas un prérequis. Une bonne dose de motivation suffit amplement!

L'organisation partenaire vous demandera de compléter un questionnaire préparatoire. Dans ce questionnaire, vous devez décrire qui vous êtes, quelle est votre motivation, et répondre à quelques questions spécifiques sur le futur accompagnement des personnes réinstallées. De cette manière, vous êtes déjà amené en tant que groupe d'accueil à réfléchir aux principaux aspects de l'accompagnement.

Pour terminer, Fedasil et l'organisation partenaire chercheront à faire correspondre votre groupe d'accueil avec une personne ou une famille à réinstaller et l'organisation partenaire vous aidera à préparer l'arrivée.

Vous souhaitez en savoir plus sur l'organisation partenaire ?

Jetez un œil à notre site web ou contactez-nous via [communitysponsorship@fedasil.be](mailto:communitysponsorship@fedasil.be) pour obtenir davantage d'informations.





## 2 En tant qu'organisation partenaire

Si votre organisation préfère participer en tant qu'organisation partenaire et souhaite accompagner des groupes dans leur accueil de personnes réinstallées, envoyez alors un mail à [communitysponsorship@fedasil.be](mailto:communitysponsorship@fedasil.be). Un(e) collègue de Fedasil vous donnera ensuite davantage d'informations.



« ICI, JE VAIS À L'ÉCOLE, J'HABITE DANS UNE BELLE MAISON ET JE PEUX ALLER PARTOUT OÙ JE VEUX. JE NE DOIS PLUS AVOIR PEUR DE SORTIR. »

*R., originaire de Syrie, réinstallée du Liban.*

## 3 En tant que propriétaire d'un logement

Vous avez un logement à disposition que vous aimeriez louer pendant au moins un an à des personnes réinstallées, mais vous ne souhaitez pas personnellement constituer un groupe d'accueil ? Pas de problème ! Des groupes d'accueil sont souvent à la recherche d'un logement. Envoyez un mail à [communitysponsorship@fedasil.be](mailto:communitysponsorship@fedasil.be) avec des informations sur le logement – une série de photos, le loyer, le contrat... – et l'équipe de Fedasil conviendra ensuite rapidement d'un rendez-vous avec vous.



« JE CROIS QUE NOUS JOUONS UN RÔLE IMPORTANT À DIFFÉRENTS NIVEAUX. PREMIÈREMENT, AU NIVEAU DE L'ACCUEIL MATÉRIEL DE CES PERSONNES : DE QUOI ONT-ELLES BESOIN ? ENSUITE, AU NIVEAU DE LA PAPERASSE ADMINISTRATIVE, QUI N'EST PAS UNE MINCE AFFAIRE. NOUS POUVONS LES AIDER DE DIVERSES MANIÈRES TOUT AU LONG DE LEUR TRAJET EN TANT QUE NOUVEAUX CITOYENS DANS NOTRE PAYS. »

*Bart, groupe d'accueil*



## CONTRIBUTION FINANCIÈRE DU GROUPE D'ACCUEIL

---

La réinstallation de réfugiés reconnus entraîne inévitablement une série de frais au début du trajet : pensez par exemple au loyer d'un logement, aux charges, ou à d'autres frais de base comme la nourriture ou les vêtements. Tant qu'elles sont à l'étranger, les personnes réinstallées ne peuvent pas signer de contrat de bail et souvent, elles n'ont pas non plus les moyens de verser la garantie locative.

Pour cette raison, un budget est prévu par le programme afin de couvrir une partie de ces frais. Avec ce budget, le groupe d'accueil est responsable pour signer le contrat de bail, verser la garantie locative, et payer les premières charges.

Il est néanmoins recommandé que le groupe d'accueil prévoie un modeste budget de réserve au cas où des frais supplémentaires doivent encore être déboursés en raison de circonstances imprévues, comme une arrivée retardée de manière inattendue. Après quatre à six semaines, les personnes réinstallées ont droit à une aide sociale du CPAS et à partir de ce moment-là, elles doivent elles-mêmes prendre en charge les frais susmentionnés.

« NOUS SOUHAITONS ACCUEILLIR DES PERSONNES EN EXIL ET FAIRE QUELQUE CHOSE À NOTRE ÉCHELLE. IL NE S'AGIT BIEN SÛR QUE D'UNE SEULE FAMILLE, CE N'EST PEUT-ÊTRE QU'UNE GOUTTE DANS L'OcéAN. MAIS QUAND MÊME... C'EST MIEUX QUE RIEN ! »

*Irène, groupe d'accueil*

# PLUS D'INFORMATIONS

Vous souhaitez plus d'informations sur le programme de Community Sponsorship ?

Consultez notre site web :

<http://www.fedasil.be/fr/reinstallation/community-sponsorship>

ou envoyez un mail à [communitysponsorship@fedasil.be](mailto:communitysponsorship@fedasil.be).



---

## Siège central Fedasil

Rue des Chartreux 21

1000 Bruxelles

Belgique